

Łubianka, dnia 22.04.2026 r.

WÓJT
Gminy Łubianka
WIR.6220.13.2025

Decyzja o środowiskowych uwarunkowaniach

Na podstawie art. 104 ustawy z dn. 14 czerwca 1960 r. Kodeks postępowania administracyjnego (Dz. U. z 2025 r. poz. 1691), w związku z art. 75 ust. 1. pkt 4, art. 84, art. 85 ust. 1 i ust. 2 pkt 2 ustawy z dnia 3 października 2008 r. o udostępnianiu informacji o środowisku i jego ochronie, udziale społeczeństwa w ochronie środowiska oraz o ocenach oddziaływania na środowisko (Dz. U. z 2024 r., poz. 1112, 1881, 1940, 1535), a także § 3 ust. 1 pkt 104 lit. a oraz § 3 ust. 2 pkt 2 Rozporządzenia Rady Ministrów z dnia 10 września 2019 r. w sprawie przedsięwzięć mogących znacząco oddziaływać na środowisko, po rozpatrzeniu wniosku złożonego przez Panią Barbarę Lewandowską, reprezentowaną przez Pełnomocnika: Panią Sonię Góralczyk, w sprawie wydania decyzji o środowiskowych uwarunkowaniach dla przedsięwzięcia pn. **Budowa budynku inwentarskiego – obory wolnostanowiskowej dla krów mlecznych wraz z infrastrukturą towarzyszącą na działkach ewid. 133/15 i 133/16, obręb Bierzgowo, gm. Łubianka.**

orzekam co następuje:

- I. Stwierdzam brak obowiązku przeprowadzenia oceny oddziaływania przedsięwzięcia na środowisko.
- II. Określam istotne warunki korzystania ze środowiska w fazie realizacji i eksploatacji lub użytkowania przedsięwzięcia:
 - a. W planowanym budynku inwentarskim prowadzić chów bydła w maksymalnej ilości 72 szt. (72 DJP) krów mlecznych oraz w boksie porodowym 23 szt. (23 DJP).
 - b. Łącznie na terenie gospodarstwa prowadzić chów bydła w maksymalnej ilości ok. 157,35 DJP.

Rodzaj zwierząt	Ilość zwierząt [szt.]	Współczynnik DJP	Liczba DJP
Budynek planowanej obory			
Krowy mleczne	72,00	1,00	72,00
Boks porodowy	23,00	1,00	23,00
Budynek istniejący nr 1			
Krowy zasuszone	18,00	1,00	18,00
Jałówki od 6 miesiąca do 1 roku	22,00	0,30	6,60
Jałówki powyżej 1 roku	18,00	0,80	14,40
Cięięta	25,00	0,15	3,75
Istniejący budynek nr 2			
Bydło opasowe do roku (waga do 300 kg)	7,00	0,60	4,20
Bydło opasowe od 12 do 20 miesiąca (waga do 500 kg)	7,00	1,00	7,00
Bydło opasowe powyżej 20 miesiąca (waga do 700 kg)	6,00	1,40	8,40
Razem			157,35

Tab.1. Obsada zwierząt w gospodarstwie po realizacji przedsięwzięcia

- c. Na etapie prac realizacyjnych, w celu minimalizacji i ograniczenia oddziaływań związanych z emisją hałasu, wibracji i zanieczyszczeń do powietrza, uciążliwe prace budowlane (przede wszystkim prace hałaśliwe oraz związane z wykorzystywaniem ciężkiego sprzętu/transportu), prowadzić wyłącznie w porze dziennej, tj. w godz. 6:00 – 22:00.
- d. Prace budowlane rozpocząć poza okresem lęgowym ptaków, przypadającym od dnia 1 marca do dnia 31 sierpnia lub w dowolnym terminie po potwierdzeniu przez eksperta ornitologa, nie wcześniej niż na dwa dni przed rozpoczęciem prac, braku aktywnych lęgów na terenie inwestycji. W momencie stwierdzenia aktywnych lęgów, prace wstrzymać do ich zakończenia (tzn. wyprowadzenia młodych z gniazda).
- e. Każdorazowo, przed podjęciem prac, przeprowadzić kontrolę terenu robót, w tym wykopów, pod kątem obecności uwięzionych drobnych zwierząt. Uwięzione zwierzęta wypuścić do odpowiednich siedlisk, zlokalizowanych poza obszarem oddziaływania planowanej inwestycji.
- f. W celu zabezpieczenia gruntu oraz wód podziemnych i powierzchniowych przed zanieczyszczeniem substancjami ropopochodnymi, podczas realizacji inwestycji, używać wyłącznie sprawnego sprzętu i monitorować ewentualne wycieki substancji ropopochodnych, które mogą powstać w wyniku awarii oraz zapewnić dostępność

- sorbentów. W przypadku wycieku substancji niebezpiecznych, zanieczyszczony grunt lub zużyty sorbent zebrać i przekazać uprawnionym odbiorcom odpadów.
- g. Należy używać wyłącznie sprawnego sprzętu posiadającego zabezpieczone (szczelne) układy hydrauliczne i napędowe w celu niedopuszczenia do zanieczyszczenia środowiska gruntowo – wodnego substancjami ropopochodnymi oraz na bieżąco monitorować ewentualne wycieki substancji ropopochodnych.
 - h. W celu neutralizacji ewentualnych wycieków substancji ropopochodnych należy na bieżąco usuwać je z wykorzystaniem sorbentów, których odpowiednia ilość powinna być stale zagwarantowana na placu budowy.
 - i. Należy zapewnić odpowiednią ilość szczelnych pojemników do selektywnego składowania odpadów w specjalnie wydzielonych dla tego celu miejscach.
 - j. Pod budynkiem projektowanej obory wykonać szczelny zbiornik podrusztowy na gnojowicę o pojemności nie mniejszej niż 1 250,0 m³.
 - k. W planowanym do budowy obiekcie inwentarskim prowadzić chów bydła w ilości nieprzekraczającej 95 DJP.
 - l. Łączna obsada zwierząt w gospodarstwie po realizacji przedsięwzięcia nie powinna przekraczać 157,35 DJP.
 - m. Dla prawidłowego zagospodarowania rolniczego powstających w gospodarstwie nawozów naturalnych, przed przystąpieniem do prowadzenia hodowli należy zabezpieczyć w postaci gruntów własnych oraz umów z potencjalnymi odbiorcami niezbędny areał gruntów nie mniejszy niż 77,09 ha pozwalający na zachowanie maksymalnej dopuszczalnej dawki 170 kg azotu w czystym składniku na 1 ha użytków rolnych; opcjonalnie nadwyżkę powstających nawozów zbywać do biogazowni.
 - n. Powstający obornik gromadzić na istniejącej płycie obornikowej o powierzchni 287,5 m² przy założeniu wysokości składowania 2,0 m.
 - o. Odcieki z płyty obornikowej gromadzić w istniejącym zbiorniku na gnojówkę o pojemności 100 m³.
 - p. Magazynowanie nadmiaru obornika może odbywać się w formie przyzmy w wyznaczonym do tego miejscu na działce inwestora pod warunkiem przechowywania go na terenie niepiaszczystym i niepodmokłym o dopuszczalnym spadku do 3%, w odległości większej niż 25 m od linii brzegu wód powierzchniowych przez okres nie dłużej niż 6 miesięcy. Obornik na przyzmy można ponownie przechowywać w tym samym miejscu po upływie 3 lat od dnia zakończenia uprzedniego przechowywania obornika. Lokalizację przyzmy oraz datę złożenia obornika w danym roku należy zaznaczyć na mapie lub szkicu działki, które przechowuje się przez okres 3 lat od dnia zakończenia przechowywania obornika.
 - q. Miejsca załadunku nawozów naturalnych do pojazdów transportowych powinny być zabezpieczone przed możliwością punktowego przenikania do wód podziemnych zanieczyszczeń w przypadku awarii.
 - r. Wodę na potrzeby funkcjonowania hodowli ujmować z istniejącej gminnej sieci wodociągowej.

- s. Ścieki technologiczne z procesów mycia urządzeń dojnych magazynować w podziemnym zbiorniku bezodpływowym, zapewnić regularny wywóz nieczystości przez wyspecjalizowaną jednostkę.
- t. Wody opadowe i roztopowe kierować na zasadzie ich rozsączenia na terenach biologicznie czynnych stanowiących własność Inwestora, bez szkody dla gruntów sąsiednich.
- u. Odpady należy magazynować w wyznaczonych miejscach lub pomieszczeniach i przekazywać firmie posiadającej odpowiednie pozwolenia na odbiór tych odpadów.
- v. Padłe zwierzęta należy przekazywać niezwłocznie uprawnionym jednostkom w celu ich unieszkodliwienia.
- w. Proces czyszczenia i dezynfekcji pomieszczeń inwentarskich należy prowadzić z zastosowaniem wyłącznie środków biodegradowalnych, nieszkodliwych dla środowiska.

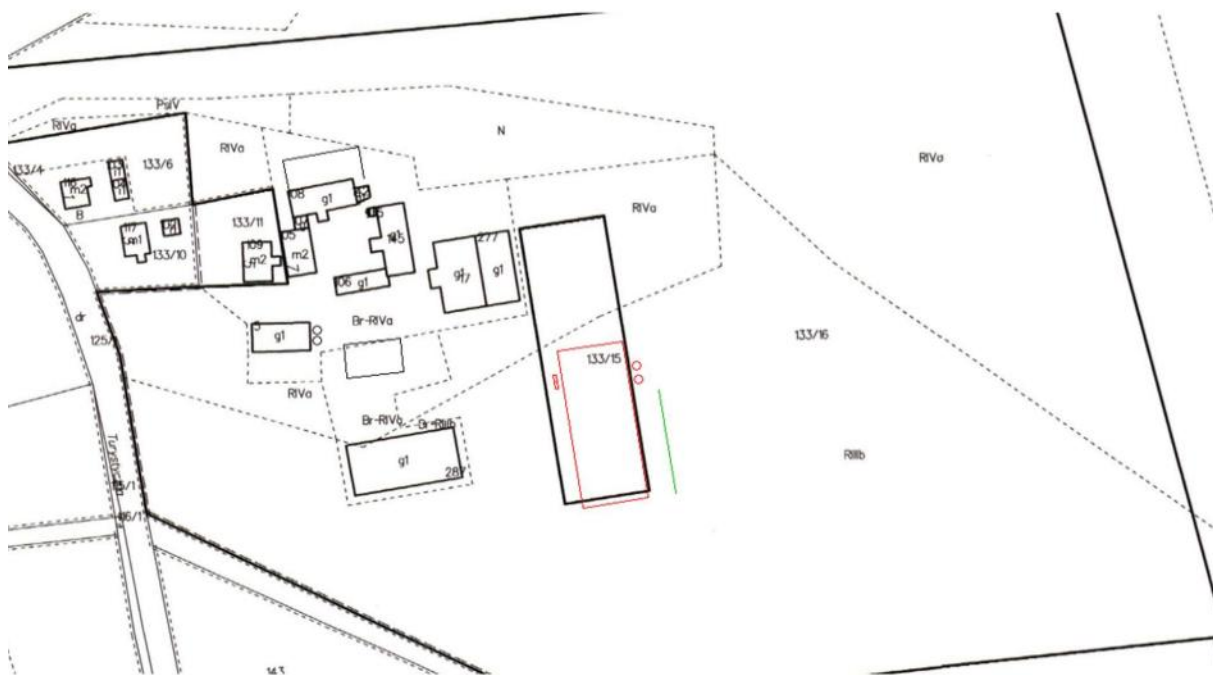
III. Wymagania dotyczące ochrony środowiska konieczne do uwzględnienia w dokumentacji wymaganej do wydania decyzji, o których mowa w art. 72 ust. 1, w szczególności w projekcie budowlanym, w przypadku decyzji, o których mowa w art. 72 ust. 1 pkt 1 ustawy o udostępnieniu informacji o środowisku i jego ochronie, udziale społeczeństwa w ochronie środowiska oraz o ocenach oddziaływania na środowisko:

- a. Planowaną oborę zlokalizować na szczelnym, izolowanym fundamencie.
- b. Budynek inwentarski wyposażyć w system wentylacji grawitacyjnej.
- c. Gnojowicę magazynować w szczelnym zbiorniku o pojemności 1250 m³.
- d. Nowoprojektowaną oborę wykonać o zewnętrznych przegrodach budowlanych charakteryzujących się izolacyjnością akustyczną właściwą na poziomie minimum 35 dB dla ścian i dachu.
- e. W przypadku jeśli skutkiem robót budowlanych bądź innych prac związanych z realizacją zamierzenia będzie podjęcie czynności objętych zakazami względem gatunków chronionych zwierząt, roślin oraz grzybów, wynikających z art. 51 i art. 52 ustawy o ochronie przyrody, np.:
 - w odniesieniu do zwierząt objętych ochroną gatunkową – niszczenie ich siedlisk lub ostoi, będących obszarem rozrodu, wychowu młodych, odpoczynku, migracji lub żerowania, jak również niszczenie, usuwanie lub uszkodzanie gniazd, mrowisk, nor, legowisk, żeremi, tam, tarlisk, zimowisk lub innych schronień,
 - w odniesieniu do grzybów i roślin – umyślne niszczenie osobników oraz niszczenie siedlisk lub ostoi roślin i grzybów,

Inwestor lub Wykonawca są zobowiązani do uzyskania zgody na wykonanie czynności podlegających zakazom na zasadach określonych w art. 56 ustawy o ochronie przyrody.

IV. Wskazuję obowiązek unikania, zapobiegania, ograniczania oddziaływania przedsięwzięcia na środowisko, w szczególności poprzez:

- a. Utrzymywanie wysokiego poziomu higieny pomieszczeń inwentarskich, poprzez czyszczenie oraz dezynfekcję (przy użyciu środków ulegających biodegradacji) sprzętu i pomieszczeń dla zwierząt.
- b. Zastosowanie zbilansowanej diety dobranej do wieku i kondycji zwierząt.
- c. Celem ograniczenia emisji substancji złośliwych aplikować specjalistyczne dodatki do gnojowicy o skuteczności na poziomie minimum 20%. Dobór wielkości i częstotliwości dawek realizować zgodnie z zaleceniami producenta preparatu.
- d. Zbiornik na gnojowicę opróżniać hermetycznie za pośrednictwem tzw. szybkozłączy.
- e. Wywóz oraz rozprowadzanie gnojówki i gnojowicy na pola prowadzić za pomocą wozu asenizacyjnego w sposób zapewniający hermetyzację procesu, aby w jak największym stopniu ograniczyć uciążliwość zapachową.
- f. Na etapie realizacji i eksploatacji przedsięwzięcia wyznaczyć miejsca do magazynowania wytworzonych odpadów.
- g. Odpady magazynować selektywnie w sposób uwzględniający ich właściwości fizykochemiczne (pojemniki, kontenery, beczki, silosy kosze, worki, big-bagi, opakowania, przyzmy itp.), w wyznaczonych miejscach, zapewniając ich regularny odbiór przez uprawnione podmioty.
- h. Zwierzęta padłe i ubite z konieczności, do czasu odbioru przez uprawnione podmioty, magazynować w oznaczonym miejscu, w kontenerze.
- i. Kiszonki przechowywać w ofoliowanych balotach lub w rękawach foliowych.
- j. Prowadzenie prac eksploatacyjnych uciążliwych pod względem emisji hałasu, związanych z ruchem pojazdów po terenie gospodarstwa, wyłącznie w porze dziennej (6:00–22:00).
- k. Zastosowanie działania minimalizującego polegającego na wprowadzeniu pasów zieleni funkcji izolacyjno – osłaniającej, o minimalnej długości 40 m i minimalnej szerokości 3 m. Do nasadzeń wykorzystać sadzonki drzew o dobrze rozwiniętym systemie korzeniowym wysokości minimum 200 cm oraz krzewów o dobrze rozwiniętym systemie korzeniowym i poprawnie rozkrzewionej części nadziemnej. Do nasadzeń stosować wyłącznie rodzime gatunki drzew i krzewów. Na etapie funkcjonowania zapewnić utrzymanie i pielęgnację zieleni na powierzchni biologicznie czynnej, w tym prowadzić kontrole udatności wprowadzonych nasadzeń roślinności na etapie funkcjonowania inwestycji w razie potrzeby dokonywać nasadzeń uzupełniających, w miejscach obumarłych sadzonek, zapewniając trwałość wykonanych nasadzeń.



Rys. 1 Lokalizacja pasa zieleni zgodnie oznaczony kolorem zielonym

V. Charakterystykę przedsięwzięcia określa załącznik nr 1 stanowiący integralną część niniejszej decyzji.

Uzasadnienie

Pani Sonia Góralczyk, będąca pełnomocnikiem Pani Barbary Lewandowskiej, pismem z dn. 26.11.2025 r., złożyła wniosek o wydanie decyzji o środowiskowych uwarunkowaniach dla przedsięwzięcia pn. **Budowa budynku inwentarskiego – obory wolnostanowiskowej dla krów mlecznych wraz z infrastrukturą towarzyszącą na działkach ewid. 133/15 i 133/16, obręb Bierzgłowo, gm. Łubianka**. Na podstawie ww. wniosku Wójt Gminy Łubianka wszczął postępowanie administracyjne w przedmiotowej sprawie, o czym poinformował w obwieszczeniu z dnia 09.12.2025 r.

Z przedłożonych materiałów wynika, że przedmiotowe przedsięwzięcie polegać będzie na budowie nowego budynku inwentarskiego – obory. Inwestycję zaplanowano na terenie działek o nr ewid. 133/15 i 133/16 obręb Bierzgłowo (0001), gmina Łubianka, powiat toruński, województwo kujawsko-pomorskie. W przedmiotowym budynku zaplanowano chów 72 krów mlecznych wraz z boksem porodowym dla 23 krów (maksymalnie 95 DJP).

W ramach przedsięwzięcia, na terenie inwestycyjnym zostanie wykonany:

1. budynek obory wolnostanowiskowej dla krów mlecznych o powierzchni zabudowy ok. 1 317,62 m² wraz z infrastrukturą towarzyszącą, w której w skład wchodzić będzie:
 - zbiornik podrusztowy na gnojowicę o pojemności ok. 1250,00 m³;
 - zbiornik na ścieki technologiczne o pojemności 10,0 m³;
 - zbiornik na ścieki socjalno-bytowe o pojemności 10,0 m³;

- dwa silosy paszowe o tonażu 12 Mg każdy.

Teren przeznaczony pod zamierzenie nie jest objęty ustaleniami miejscowego planu zagospodarowania przestrzennego.

Po zapoznaniu się z załączoną do wniosku dokumentacją Wójt Gminy Łubianka stwierdził, że jest to przedsięwzięcie mogące potencjalnie znacząco oddziaływać na środowisko zgodnie z Rozporządzeniem Rady Ministrów z dnia 10 września 2019 r. w sprawie przedsięwzięć mogących znacząco oddziaływać na środowisko, wymienionych w § 3 ust. 2 pkt 2 w związku z § 3 ust. 1 pkt 104 lit. a:

- do przedsięwzięć mogących potencjalnie znacząco oddziaływać na środowisko zalicza się „przedsięwzięcie polegające na rozbudowie, przebudowie lub montażu realizowanego lub zrealizowanego przedsięwzięcia wymienionego w ust. 1, z wyłączeniem przypadków, w których ulegająca zmianie lub powstająca w wyniku rozbudowy, przebudowy lub montażu część realizowanego lub zrealizowanego przedsięwzięcia nie osiąga progów określonych w ust. 1, o ile zostały one określone; w przypadku gdy jest to druga lub kolejna rozbudowa, przebudowa lub montaż, sumowaniu podlegają parametry tej rozbudowy, przebudowy lub montażu z poprzednimi rozbudowami, przebudowami lub montażami, o ile nie zostały one objęte decyzją o środowiskowych uwarunkowaniach”

w związku z:

- „z chowem lub hodowlą zwierząt w liczbie nie mniejszej niż 40 DJP i mniejszej niż 210 DJP - jeżeli ta działalność będzie prowadzona w odległości mniejszej niż 210 m od zrealizowanego, realizowanego lub planowanego przedsięwzięcia chowu lub hodowli zwierząt innych niż norki, w liczbie nie mniejszej niż 40 DJP”.

Wójt Gminy Łubianka, pismem z dnia 11.12.2025 r., znak WIR.6220.13.2025, zwrócił się do Regionalnego Dyrektora Ochrony Środowiska w Bydgoszczy, Państwowego Powiatowego Inspektora Sanitarnego w Toruniu oraz Dyrektora Zarządu Zlewni w Toruniu z prośbą o wyrażenie opinii w sprawie obowiązku przeprowadzenia oceny oddziaływania na środowisko dla ww. przedsięwzięcia.

Dyrektor Zarządu Zlewni w Toruniu - Państwowe Gospodarstwo Wodne Wody Polskie, po zapoznaniu się z kartą informacyjną przedsięwzięcia w dniu 29.12.2025 r. wyraził opinię znak: GD.ZZŚ.4901.396.2025.AOT, podtrzymaną w piśmie z dn. 20.03.2026 r., iż nie stwierdza potrzeby przeprowadzenia oceny oddziaływania przedsięwzięcia na środowisko. Dyrektor Zarządu Zlewni w Toruniu na podstawie danych z Planu gospodarowania wodami na obszarze dorzecza Wisły opublikowanym w Rozporządzeniu Rady Ministrów z dnia 16 lutego 2023 r. poz. 300 stwierdził iż przedsięwzięcie znajduje się w rejonie wodnym Dolnej Wisły, na obszarze następujących jednolitych części wód:

- JCWP PLRW 200010291623 (Struga Łysomicka ze Strugą Papowską Małą),
- JCWPd PLGW 200039.

Planowane przedsięwzięcie nie znajduje się na obszarze stref ochronnych ujęć wód, ani na obszarze ochronnym zbiorników wód śródlądowych, nie znajduje się na obszarach o płytkim zaleganiu wód podziemnych i na obszarach wodno-błotnych. Inwestycja położona jest poza obszarami bezpośredniego zagrożenia powodzią w rozumieniu art. 16 pkt 34 ustawy z dnia 20.07.2017 r. Prawo wodne (Dz. U. z 2017 r. poz. 1566 ze zm.).

Państwowy Powiatowy Inspektor Sanitarny w Toruniu w opinii znak: NNZ.402.5.7.2025 z dnia 29.12.2025 r., podtrzymanej w piśmie z dn. 17.03.2026 r., po

zapoznaniu się z charakterystyką zamierzenia zawartą w przedłożonej karcie informacyjnej przedsięwzięcia, stwierdził, że dla powyższego przedsięwzięcia należy przeprowadzić ocenę oddziaływania na środowisko.

Państwowy Powiatowy Inspektor Sanitarny stwierdził, że lokalizacja tego typu obiektów w pobliżu terenów zabudowy mieszkaniowej jest niewłaściwa i nie pozostaje bez znaczenia dla przebywających tam ludzi. W związku z tym Państwowy Powiatowy Inspektor Sanitarny uznał, że należy przeprowadzić szczegółową analizę dotyczącą wielkości emisji hałasu i zanieczyszczeń do środowiska oraz wpływu inwestycji na komfort życia i zdrowie zamieszkałych ludzi, a także możliwość wystąpienia konfliktów społecznych ze względu na przewidywane rozszerzenie produkcji.

Wójt Gminy Łubianka nie zgadza się z powyższą opinią Państwowego Inspektora Sanitarnego w Toruniu. Na podstawie przedłożonej dokumentacji, w tym karty informacyjnej przedsięwzięcia ustalono, że realizacja oraz eksploatacja inwestycji nie będzie powodować niekorzystnego wpływu na środowisko przyrodnicze ani na krajobraz, a zastosowane działania minimalizujące wyeliminują zidentyfikowane zagrożenia. Ponadto na terenie działek o nr ewid. 133/15 i 133/16 obręb Bierzgowo obecnie prowadzony jest chów bydła. W związku z powyższym, wskazane w opinii ryzyko powstawania konfliktów społecznych wynikających z sąsiedztwa przedsięwzięcia jest bezzasadne, gdyż w rzeczywistości obecnie prowadzona jest działalność o analogicznym charakterze. Dodatkowo planowane przedsięwzięcie nie spowoduje zwiększenia uciążliwości dla środowiska, ani pogorszenia warunków życia mieszkańców.

Regionalny Dyrektor Ochrony Środowiska w Bydgoszczy pismem z dnia 23.12.2025 r. wezwał Wójta Gminy Łubianka do uzupełnienia wniosku dotyczącego opinii w sprawie konieczności przeprowadzenia oceny oddziaływania na środowisko. Wójt Gminy Łubianka odpowiedział na powyższe wezwanie pismem z dn. 30.12.2025 r. Następnie Regionalny Dyrektor Ochrony Środowiska w Bydgoszczy pismem z dnia 09.01.2026 r. wezwał Wójta Gminy Łubianka do przekazania wyjaśnień informacji zawartych w Karcie informacyjnej przedsięwzięcia, w związku z czym Wójt Gminy Łubianka pismem z dnia 20.01.2026 r. wezwał pełnomocnika inwestora do uzupełnienia karty informacyjnej przedsięwzięcia. Pani Sonia Góralczyk pismem z dn. 05.02.2026 r. złożyła uzupełnienie do karty informacyjnej przedsięwzięcia. Pismem z dn. 06.02.2026 r. Wójt Gminy Łubianka zwrócił się do Regionalnego Dyrektora Ochrony Środowiska w Bydgoszczy o przedłużenie terminu do złożenia wyjaśnień, do czego Regionalny Dyrektor Ochrony Środowiska w Bydgoszczy przychylił się pismem z dn. 10.02.2026 r. Powyższe uzupełnienie Wójt Gminy Łubianka przedłożył Regionalnemu Dyrektorowi Środowiska w Bydgoszczy pismem z dnia 11.02.2026 r. Jednocześnie Regionalny Dyrektor Ochrony Środowiska w Bydgoszczy dn. 02.03.2026 r. przesłał do Wójta Gminy Łubianka zawiadomienie o przedłużeniu terminu do wydania opinii w sprawie obowiązku przeprowadzenia oceny oddziaływania na środowisko.

Regionalny Dyrektor Ochrony Środowiska w Bydgoszczy postanowieniem z dnia 03.03.2026 r., znak: WOO.4220.858.2025.MŻ.5 wyraził opinię, że dla omawianego przedsięwzięcia nie istnieje konieczność przeprowadzenia oceny oddziaływania na środowisko. Po zapoznaniu się z dokumentacją Regionalny Dyrektor Ochrony Środowiska w Bydgoszczy stwierdził, zastosowanie zaproponowanych w karcie informacyjnej przedsięwzięcia rozwiązań technicznych, technologicznych i organizacyjnych, zapewni ochronę środowiska na etapie realizacji oraz eksploatacji zamierzenia. Na etapie opiniowania zamierzenia, przy określaniu negatywnych oddziaływań, Regionalny Dyrektor Ochrony Środowiska w Bydgoszczy uwzględnił wzajemne powiązania poszczególnych elementów środowiska oraz interakcje

pośrednie wynikające z tych powiązań oraz przeanalizował ryzyko wystąpienia efektu skumulowanego oddziaływania dla niniejszego przedsięwzięcia. W związku ze skalą i charakterem zamierzenia, nie przewiduje się wystąpienia kumulacji oddziaływań.

Regionalny Dyrektor Ochrony Środowiska w Bydgoszczy wskazał iż inwestycja z uwagi na lokalizację nie będzie miała wpływu na różnorodność biologiczną. Najbliższe otoczenie terenu objętego przedsięwzięciem stanowią grunty wykorzystywane rolniczo oraz zabudowa zagrodowa, mieszkaniowo-usługowa i jednorodzinna. Inwestycja położona jest na terenie o małej gęstości zaludnienia.

Na etapie realizacji, prace budowlane, spowodują uciążliwości takie jak emisja zanieczyszczeń do powietrza. Oddziaływanie to będzie chwilowe i ustanie w momencie zakończenia prac budowlanych. Źródłem emisji hałasu do środowiska będzie głównie praca maszyn i urządzeń budowlanych związanych z realizacją inwestycji oraz transport samochodowy. Z uwagi na prowadzenie prac budowlanych wyłącznie w ciągu dnia, nie przewiduje się negatywnego oddziaływania. Przewiduje się, iż poziom hałasu spowodowany funkcjonowaniem przedmiotowej obory nie będzie uciążliwy dla otoczenia, a zasięg uciążliwości nie będzie powodować przekroczenia norm na terenie najbliższej zabudowy.

Odpady powstałe na etapie eksploatacji będą gromadzone selektywnie w odpowiednich pojemnikach, kontenerach, w miejscach do tego celu przeznaczonych, zabezpieczonych przed dostępem osób trzecich oraz zwierząt w sposób uniemożliwiający zmieszanie różnych rodzajów odpadów, a następnie odbierać przez uprawnionych odbiorców.

Regionalny Dyrektor Ochrony Środowiska w Bydgoszczy stwierdził, iż inwestycja z uwagi na swój rodzaj i charakter nie wpłynie na zmiany klimatu. Nie przewiduje się ekstremalnych sytuacji klimatycznych w obrębie analizowanej inwestycji. Biorąc pod uwagę rodzaj przedsięwzięcia, nie przewiduje się, aby wpłynęło ono na pogorszenie standardów jakości powietrza.

Zgodnie z przedłożoną dokumentacją planowane przedsięwzięcie będzie zlokalizowane poza obszarami chronionymi w myśl ustawy z dn. 16.04.2004 r. o ochronie przyrody (Dz. U. z 2024 r., poz. 1478 ze zm.), w tym poza wyznaczonymi, mającymi znaczenie dla Wspólnoty i projektowanymi przekazanymi do Komisji Europejskiej obszarami Natura 2000.

Zamierzenie będzie realizowane na terenie kujawsko-pomorskiego, dlatego też nie stwierdzono występowania transgranicznego oddziaływania analizowanej inwestycji na środowisko.

W sytuacji odbiegającej od warunków normalnych, m. in. wystąpienia choroby powodującej w skrajnym przypadku likwidację stada, prowadzący instalację powinien postępować ściśle według wskazań Powiatowego Lekarza Weterynarii oraz obowiązujących w tym zakresie przepisów prawa.

Eksploatacja gospodarstwa będzie wiązać się z powstawaniem ścieków przemysłowych z procesów mycia urządzeń dojnych. Ścieki z mycia linii mlecznej będą magazynowane w szczelnym zbiorniku bezodpływowym.

Wody opadowe i roztopowe z połaci dachowych będą odprowadzane do gruntu.

Zgodnie z przedłożoną dokumentacją istniejąca płyta obornikowa jest wystarczająca, aby zapewnić wymagany okres magazynowania obornika. W planowanym obiekcie krowy będą utrzymywane w systemie rusztowym, gdzie odchody zwierzęce poprzez urządzenia zostają przepchnięte do kanałów gnojowicowych, podrusztowych. Zbiornik podrusztowy o pojemności ok. 1250 m³ jest wystarczający, aby zapewnić 6-miesięczny okres magazynowania gnojowicy. Posadzki i legowiska w budynku obory, a także zbiornik na

gnojowicę zostaną wykonane ze szczelnego betonu, wodoodpornego i odpornego na agresję spowodowaną zamrażaniem/rozmrężaniem i na środowisko chemiczne.

Przedsięwzięcie nie należy do kategorii zakładów wymienionych w rozporządzeniu Ministra Rozwoju z dnia 29.01.2016 r. w sprawie rodzajów i ilości znajdujących się w zakładzie substancji niebezpiecznych, decydujących o zaliczeniu zakładu do zakładu o zwiększonym lub dużym ryzyku wystąpienia poważnej awarii przemysłowej (Dz. U. z 2016 r. poz. 138 t.j.).

W związku z powyższym, biorąc pod uwagę lokalizację, zakres i planowany sposób realizacji i eksploatacji inwestycji, w oparciu o art. 63 ustawy z dnia 3 października 2008 r. o udostępnianiu informacji o środowisku i jego ochronie, udziale społeczeństwa w ochronie środowiska oraz o ocenach oddziaływania na środowisko nie stwierdza się potrzeby przeprowadzania dla przedmiotowego przedsięwzięcia oceny oddziaływania na środowisko, a tym samym sporządzenia raportu o oddziaływaniu na środowisko.

Pouczenie

Od niniejszej decyzji służy stronie odwołanie do Samorządowego Kolegium Odwoławczego w Toruniu za pośrednictwem Wójta Gminy Łubianka w terminie 14 dni od dnia doręczenia niniejszej decyzji.

Zgodnie z art. 127a Kodeksu postępowania administracyjnego, w trakcie biegu terminu do wniesienia odwołania strona może zrzec się prawa do wniesienia odwołania wobec organu administracji publicznej, który wydał decyzję, tj. Wójta Gminy Łubianka. Z dniem doręczenia organowi administracji publicznej oświadczenia o zrzeczeniu się prawa do wniesienia odwołania przez ostatnią ze stron postępowania, decyzja staje się ostateczna i prawomocna. W przypadku złożenia przez stronę oświadczenia o zrzeczeniu się prawa do odwołania od decyzji nie przysługuje prawo do odwołania się, ani skargi do sądu administracyjnego.

podpisano elektronicznie:
z up. Wójta Gminy Łubianka
Daniel Kasprowicz
kierownik Wydziału Infrastruktury,
Rolnictwa i Ochrony Środowiska

Załącznik:

1. Charakterystyka przedsięwzięcia.